



GFC 2012

Basculement 2011/2012 Monoposte


	GFC		GFC 2012 Basculement 2011/2012 : Monoposte
	Version N°	Date version	
GfcAdmin 2012 V 12.1	29/11/2011		
CB 2012 V 12.1	29/11/2011		
CG 2012 V10.1	29/11/2011		
Régies 2012 V9.1	29/11/2011		


SOMMAIRE

1.	AVERTISSEMENT	3
2.	SAUVEGARDES.....	3
2.1.	SAUVEGARDES AVANT INSTALLATION DU CD OU DE L'EXECUTABLE	3
2.2.	SAUVEGARDES APRES INSTALLATION DU CD OU DE L'EXECUTABLE	3
3.	PREALABLES A L'INSTALLATION.....	4
3.1.	CONFIGURATION PRECONISEE.....	4
3.2.	VERSION DE LA PROCEDURE D'INSTALLATION	4
4.	INSTALLATION	5
5.	APRES INSTALLATION	9
5.1.	ACCES AUX MODULES.....	9
5.1.1.	<i>Lanceur</i>	9
5.1.2.	<i>Premier accès</i>	9
5.1.3.	<i>Versions installées</i>	10
5.2.	GFCADMIN 2011 EXERCICE ANTERIEUR : OPERATIONS A EFFECTUER	10
5.3.	GFCADMIN 2012 : OPERATIONS A EFFECTUER	10
5.3.1.	<i>Initialisation de la base de données 2012</i>	10
5.3.2.	<i>Basculement comptable</i>	11
6.	ACCES A L'OUTIL DE GESTION DE BASE DE DONNEES : INITIALISATION, RESTAURATION, SAUVEGARDE, SUPPRESSION, HISTORIQUE DES OPERATIONS.....	12
6.1.	INITIALISATION DE LA BASE	12

	GFC	GFC 2012 Basculement 2011/2012 : Monoposte
Version N°	Date version	
GfcAdmin 2012 V 12.1	29/11/2011	
CB 2012 V 12.1	29/11/2011	
CG 2012 V10.1	29/11/2011	
Régies 2012 V9.1	29/11/2011	


1. AVERTISSEMENT

	<p>Le CD ou fichier exécutable effectue :</p> <ul style="list-style-type: none"> ▪ AUTOMATIQUEMENT le basculement des modules déjà installés, ▪ L'installation de nouveaux modules pour 2012 si l'utilisateur coche les cases de ces nouveaux modules, ▪ AUTOMATIQUEMENT l'installation de l'outil de gestion des bases BD_GFC.
---	--

	<p>Si cette version doit être installée sur un poste contenant à la fois les exercices 2010 et 2011, il est impératif d'avoir déjà effectué la mise à jour n°3 de la comptabilité budgétaire 2011. Pour vérifier : dans le module de CBUD 2011, aller dans Aide, A propos... : la version doit être 11.3 du 8 mars 2011.</p>
---	---


2. SAUVEGARDES


2.1. SAUVEGARDES AVANT INSTALLATION DU CD OU DE L'EXECUTABLE

	<p>Vous devez impérativement effectuer une sauvegarde de votre base GFC 2011 <u>avant d'installer le basculement</u> :</p> <p>Les sauvegardes antérieures ne doivent plus être utilisées.</p>
---	---

2.2. SAUVEGARDES APRES INSTALLATION DU CD OU DE L'EXECUTABLE

	<p>Les accès aux sauvegardes, restaurations et historiques de GFC 2012 sont inclus dans l'outil BD_GFCLocal.</p>
---	--

	<p>Une fois que l'application sera installée et que vous aurez commencé à travailler, nous conseillons de faire très souvent et très régulièrement des sauvegardes de la base de données.</p>
---	---

	GFC	GFC 2012 Basculement 2011/2012 : Monoposte
Version N°	Date version	
GfcAdmin 2012 V 12.1	29/11/2011	
CB 2012 V 12.1	29/11/2011	
CG 2012 V10.1	29/11/2011	
Régies 2012 V9.1	29/11/2011	

3. PREALABLES A L'INSTALLATION

3.1. CONFIGURATION PRECONISEE


Les postes peuvent être :

Sous XP :

- Pentium III ou supérieur ou modèle équivalent
- Mémoire : 1 Giga recommandé


Sous Vista ou Windows 7 :

- Processeur 32 bits (x86) ou 64 bits (x64) cadencé à 800 MHz ou supérieur
- Mémoire : 2 Giga recommandé

	<p>L'installation sous Vista ou Windows 7 nécessite une configuration particulière du poste :</p> <ul style="list-style-type: none"> ▪ Installation en tant qu'administrateur ▪ Implantation de fichiers afin d'avoir accès aux fichiers d'aide en ligne. <p>Voir la fiche info N°17 (février 2010).</p>
---	---

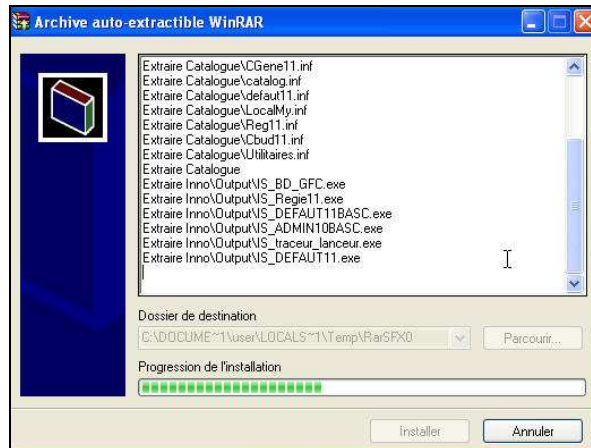
3.2. VERSION DE LA PROCEDURE D'INSTALLATION

	<p>La version de la procédure d'installation est 3.0.1.</p>
---	--

	GFC		GFC 2012 Basculement 2011/2012 : Monoposte
Version N°	Date version		
GfcAdmin 2012 V 12.1	29/11/2011		
CB 2012 V 12.1	29/11/2011		
CG 2012 V10.1	29/11/2011		
Régies 2012 V9.1	29/11/2011		

4. INSTALLATION

- ⇒ Insérer le CD dans le lecteur de CD ou lancer l'exécutable
- Si vous lancez l'exécutable, le fichier se décompacte :

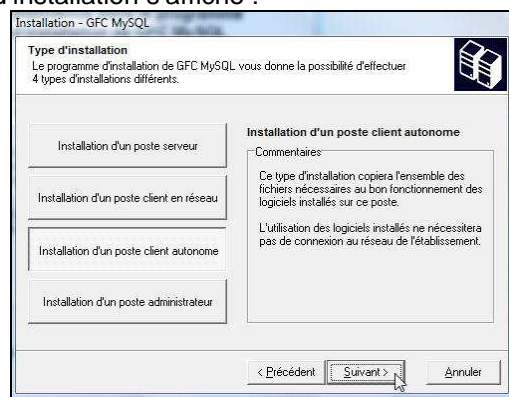


- L'écran de bienvenue s'affiche :





⇒ Cliquer sur 

- L'écran du type d'installation s'affiche :




 GFC		GFC 2012 Basculement 2011/2012 : Monoposte
Version N°	Date version	
GfcAdmin 2012 V 12.1	29/11/2011	
CB 2012 V 12.1	29/11/2011	
CG 2012 V10.1	29/11/2011	
Régies 2012 V9.1	29/11/2011	

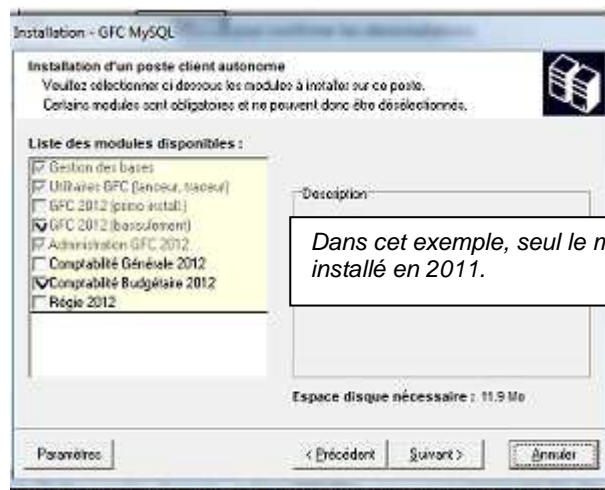
⇒ Cliquer sur  , puis cliquer sur 



Selon ce que vous avez sur le poste (Cofi 2010, GFC 2010), différents messages peuvent apparaître pour désinstaller les programmes et bases de l'exercice N-2.

⇒ Cliquer sur  pour confirmer les désinstallations

- La liste des modules disponibles pour l'installation s'affiche.



Certaines lignes sont non accessibles, car les éléments doivent être installés obligatoirement OU ne doivent pas être installés. *Exemple : la base GFC 2012 primo installation ne doit pas être installée si vous êtes en basculement 2011/2012.*

D'autres lignes sont précochées car la procédure a détecté que les modules étaient installés en 2011. *Exemple : installation de CB 2012 car la CB 2011 existe sur le poste.*

Des lignes sont accessibles et non précochées, afin de faire une éventuelle primo installation de ces modules. *Exemple : si les Régies n'existaient pas en 2011 sur le poste, possibilité de les installer en 2012.*

En vous positionnant sur une ligne, sur la droite de l'écran, apparaît en commentaire la version du module et le type d'installation.

Exemple :

Description à droite de l'écran

Description
 Comptabilité Budgétaire 2012
 Version : 12.0

 Installation de l'application

 A installer pour Primo-Installation 2012
 et basculement 2011-2012

Ligne sélectionnée

Comptabilité Budgétaire 2012


 GFC		GFC 2012 Basculement 2011/2012 : Monoposte
Version N°	Date version	
GfcAdmin 2012 V 12.1	29/11/2011	
CB 2012 V 12.1	29/11/2011	
CG 2012 V10.1	29/11/2011	
Régies 2012 V9.1	29/11/2011	

Cases concernant le basculement

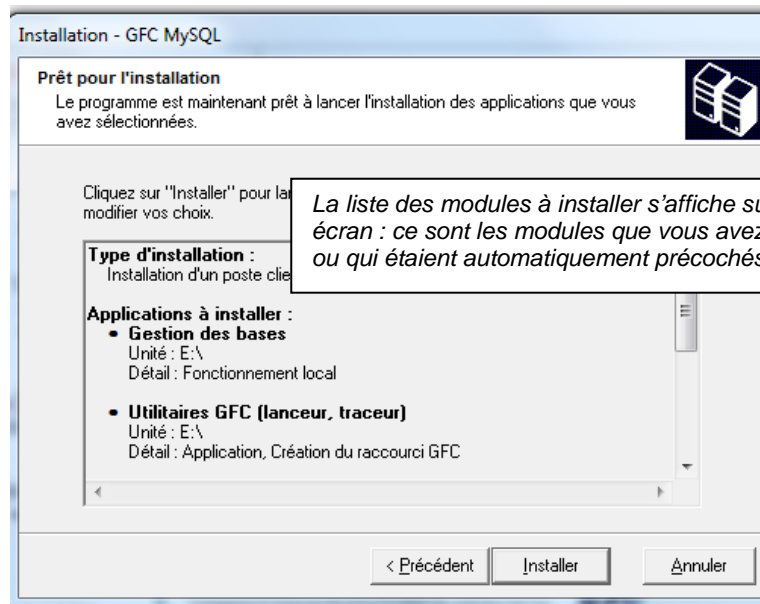


- ❶ La case **Gestion des bases** installe automatiquement l'outil **BD_GFC** permettant d'initialiser, de sauvegarder, de restaurer, de supprimer une base 2012 et de visualiser l'historique des opérations, ainsi que l'icône correspondant, **sans avoir à cocher quoi que ce soit**.
- ❷ La case **Utilitaires GFC (lanceur, traceur)** installe automatiquement l'icône de lancement de l'application et le fichier log (fichier historique) **sans avoir à cocher quoi que ce soit**.
- ❸ La case **GFC 2012 (basculement)** prépare l'installation de la **base de données GFC 2012**, **sans avoir à cocher quoi que ce soit mais ne l'installe pas**.
- ❹ La case **Administration GFC 2012** installe automatiquement le module GfcAdmin 2012.
- ❺ Les cases répertoriées en ❺ correspondent à l'installation des programmes 2012 des **modules déjà installés en 2011 OU que vous souhaitez installer pour 2012** :
 - ⇒ Si la case **Comptabilité Générale 2012** :
 - Est précochée, laissez la telle quelle. La CG 2012 sera installée automatiquement.
 - N'est pas précochée, cela signifie que le module CG n'est pas installé en 2011. Si vous souhaitez l'installer pour 2012, cochez la case.
 - ⇒ Si la case **Comptabilité Budgétaire 2012** :
 - Est précochée, laissez la telle quelle. La CB 2012 sera installée automatiquement.
 - N'est pas précochée, cela signifie que le module CB n'est pas installé en 2011. Si vous souhaitez l'installer pour 2012, cochez la case.
 - ⇒ Si la case **Régie 2012** :
 - Est précochée, laissez la telle quelle. Les Régies 2012 seront installées automatiquement.
 - N'est pas précochée, cela signifie que le module Régie n'est pas installé en 2011. Si vous souhaitez l'installer pour 2012, cochez la case.

La case **GFC 2012 (primo install.)** correspond à une base de primo installation et n'est pas accessible ni précochée, puisque vous êtes en basculement.

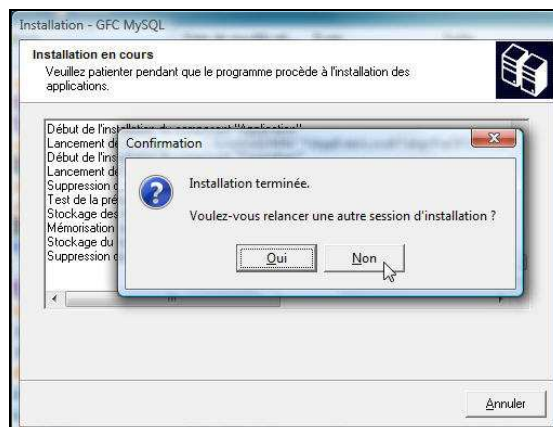
- ⇒ Cliquer sur  pour initier l'installation du basculement 2011/2012
 - L'écran suivant affiche les éléments à installer :

 GFC		GFC 2012 Basculement 2011/2012 : Monoposte
Version N°	Date version	
GfcAdmin 2012 V 12.1	29/11/2011	
CB 2012 V 12.1	29/11/2011	
CG 2012 V10.1	29/11/2011	
Régies 2012 V9.1	29/11/2011	



⇒ Cliquer sur  pour commencer l'installation

Lorsque l'installation est terminée, le message de confirmation apparaît :




⇒ Cliquer sur  pour terminer l'installation du basculement 2011/2012 sur ce poste


	GFC	GFC 2012 Basculement 2011/2012 : Monoposte
Version N°	Date version	
GfcAdmin 2012 V 12.1	29/11/2011	
CB 2012 V 12.1	29/11/2011	
CG 2012 V10.1	29/11/2011	
Régies 2012 V9.1	29/11/2011	

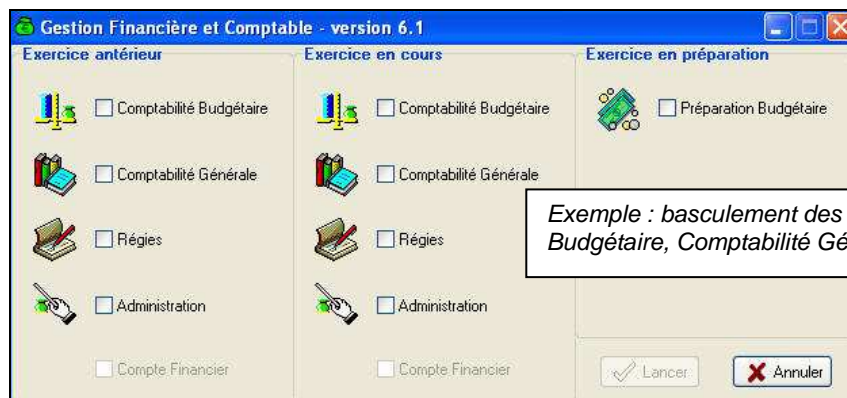
5. APRES INSTALLATION

5.1. ACCES AUX MODULES

5.1.1. LANCEUR

	<p>Si votre poste de travail est sous SEVEN il est indispensable de cocher le mode « compatibilité Windows XP SP3 » pour l'icône GFC ainsi que l'exécution du programme en tant qu'administrateur. (Clic droit souris puis sélection de l'onglet compatibilité et modifier les paramètres pour tous les utilisateurs.)</p>
---	---

- ⇒ Double cliquer sur l'icône GFC sur le bureau 
- Le lanceur de GFC s'ouvre.




5.1.2. PREMIER ACCES

Il n'est pas possible d'entrer dans GFC 2012 sans avoir au préalable initialisé la base de données GFC 2012. En effet, si l'on veut entrer dans un module de l'exercice en cours, le message d'avertissement suivant s'affiche :



Vous devez alors initialiser la base GFC 2012 dans l'outil de gestion des bases de données BD_GFC : voir chapitre correspondant de ce document.

 GFC		GFC 2012 Basculement 2011/2012 : Monoposte
Version N°	Date version	
GfcAdmin 2012 V 12.1	29/11/2011	
CB 2012 V 12.1	29/11/2011	
CG 2012 V10.1	29/11/2011	
Régies 2012 V9.1	29/11/2011	

Si un module n'a jamais été installé sur le poste, lors de la 1^{ère} connexion à ce module, le message suivant apparaît :



Ce message est normal, GFC enregistre ses paramètres.

⇒ Cliquer sur  pour accéder au module.

5.1.3. VERSIONS INSTALLEES

Après basculement, les versions des modules GFC sont les suivantes :

- GfcAdmin 2012 : V 12.1 du 14/09/2011
- CB 2012 : V 12.1 du 14/09/2011
- CG 2012 : V 10.1 du 23/09/2011
- Régies 2011 : V 9.1 du 14/09/2011

- GfcAdmin 2011 : V 11.1 du 17/12/2010 ou V11.2 du 25/02/2011
- CB 2012 : V 11.3 du 08/03/2011
- CG 2010 : 9.2 du 25/02/2011
- Régies 2010 : V 8.1 du 17/12/2010

La version de l'outil de gestion de base de données BD_GFC est la suivante :

- BD_GFC : V 1.3 du 03/12/2010

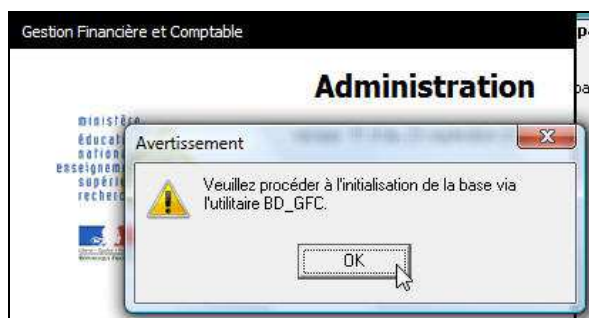
5.2. GFCADMIN 2011 EXERCICE ANTERIEUR : OPERATIONS A EFFECTUER


Il n'y a aucune opération spécifique à effectuer dans GFC 2011 exercice antérieur avant de commencer à travailler.


5.3. GFCADMIN 2012 : OPERATIONS A EFFECTUER

5.3.1. INITIALISATION DE LA BASE DE DONNEES 2012

Si vous tentez d'entrer dans un module 2012, vous avez le message suivant :



 **Vous devez lancer l'initialisation de la base 2012** dans l'outil de gestion de bases de données

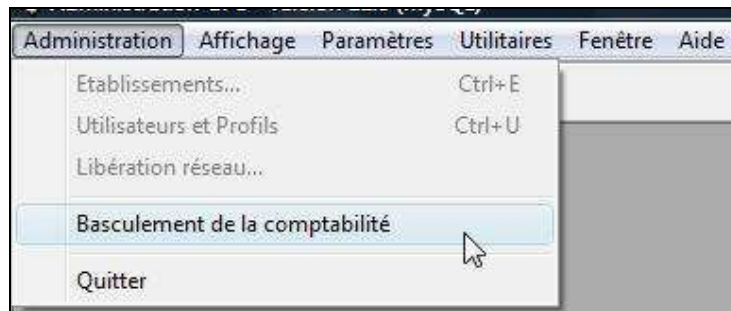
		GFC 2012 Basculement 2011/2012 : Monoposte
Version N°	Date version	
GfcAdmin 2012 V 12.1	29/11/2011	
CB 2012 V 12.1	29/11/2011	
CG 2012 V10.1	29/11/2011	
Régies 2012 V9.1	29/11/2011	

BD_GFCLocal. Voir le chapitre consacré à cet outil.

Tant que la base n'est pas initialisée, aucune fonctionnalité n'est accessible.

5.3.2. BASCULEMENT COMPTABLE

Après l'installation du basculement, après initialisation de la base 2012, et avant toute autre opération, il est nécessaire d'effectuer le basculement comptable, dans le module **GfcAdmin de l'exercice en cours**, menu **Administration \ Basculement de la comptabilité** :




Lors du basculement comptable, différents messages sont affichés, selon les modules basculés.

En fin de basculement comptable, lorsque le basculement a été réalisé avec succès, des conseils sont affichés, selon les modules que vous avez basculés :



N'oubliez pas de faire une sauvegarde avant de commencer tout travail dans GFC 2012.

	GFC	GFC 2012 Basculement 2011/2012 : Monoposte
Version N°	Date version	
GfcAdmin 2012 V 12.1	29/11/2011	
CB 2012 V 12.1	29/11/2011	
CG 2012 V10.1	29/11/2011	
Régies 2012 V9.1	29/11/2011	

6. ACCES A L'OUTIL DE GESTION DE BASE DE DONNEES : INITIALISATION, RESTAURATION, SAUVEGARDE, SUPPRESSION, HISTORIQUE DES OPERATIONS

6.1. INITIALISATION DE LA BASE

La 1^{ère} opération qui sera à effectuer après installation du basculement est l'initialisation de la base de données GFC 2012.



- ⇒ Double cliquer sur l'icône sur le bureau **BD_GFC Local** créé lors de l'installation
- L'outil de gestion de base de données s'ouvre.




- ⇒ Sélectionner la base de données **GFC exercice 2012 <module(s) contenu(s) dans la base>**



- Le bouton **Initialisation de la base** passe en surbrillance.



Exemple : la base GFC 2012 contient la Comptabilité Budgétaire

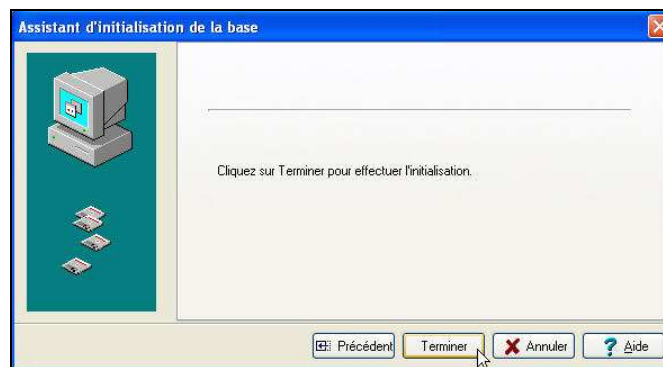
	GFC	GFC 2012 Basculement 2011/2012 : Monoposte
Version N°	Date version	
GfcAdmin 2012 V 12.1	29/11/2011	
CB 2012 V 12.1	29/11/2011	
CG 2012 V10.1	29/11/2011	
Régies 2012 V9.1	29/11/2011	




- ⇒ Cliquer sur le bouton
- L'initialisation de la base GFC 2012 débute :



- ⇒ Cliquer sur le bouton
- L'écran s'affiche :



- ⇒ Cliquer sur le bouton
- Le traitement d'initialisation se déroule.

 **PATIENTEZ, le traitement peut être un peu long**

Lorsque l'initialisation est terminée, vous pouvez travailler dans GFC 2012.

L'initialisation de la base n'est faite qu'une seule fois.



Ensuite, le bouton **reste grisé.**