



GFC 2026

BASCULEMENT 2025/2026 RESEAU

VERSION	DATE
ADMIN 2025 V25.2.0	23/05/2025
CBUD 2025 V25.0.0	06/09/2024
CGENE 2025 V23.4.1	18/07/2023
REGIE 2025 V22.0.0	06/09/2024
ADMIN 2026 V26.0.0	29/08/2025
CBUD 2026 V26.0.0	29/08/2025
CGENE 2026 V24.0.0	29/08/2025
REGIE 2026 V23.0.0	29/08/2025





SOMMAIRE

1 AVERTISSEMENT	3
2 SAUVEGARDES ET RESTAURATIONS	3
2.1. SAUVEGARDES AVANT INSTALLATION DU CD OU DE L'EXECUTABLE	3
2.2. SAUVEGARDES APRES INSTALLATION DU CD OU DE L'EXECUTABLE	4
3 PREALABLES A L'INSTALLATION	4
3.1. CONFIGURATION PRECONISEE	4
3.2. MYSQL	5
3.3. VERSION DE LA PROCEDURE D'INSTALLATION	5
4 INSTALLATION	5
4.1. INSTALLATION POSTE SERVEUR	5
4.2. INSTALLATION POSTES CLIENTS	11
4.3. INSTALLATION POSTE ADMINISTRATEUR	15
5 APRES INSTALLATION : OPERATIONS DE DEBUT D'EXERCICE	18
5.1. ACCES AUX MODULES	18
5.1.1. LANCEUR	18
5.1.2. PREMIER ACCES	18
5.1.3. VERSIONS INSTALLEES	19
5.2. GFCADMIN 2025 EXERCICE ANTERIEUR : OPERATIONS A EFFECTUER	19
5.3. GFCADMIN 2026 : OPERATIONS A EFFECTUER	20
5.3.1. INITIALISATION DE LA BASE DE DONNEES 2026	20
5.3.2. BASCULEMENT COMPTABLE	20
6 ACCES A L'OUTIL DE GESTION DE BASE DE DONNEES : INITIALISATION, RESTAURATION, SAUVEGARDE, SUPPRESSION, HISTORIQUE DES OPERATIONS	22
6.1. INITIALISATION DE LA BASE	22



1 AVERTISSEMENT

Ce CD ou fichier exécutable effectue :

- AUTOMATIQUEMENT le basculement des modules déjà installés,
- L'installation de nouveaux modules pour 2026 si l'utilisateur coche les cases de ces nouveaux modules,
- L'installation des postes clients,
- L'installation de l'outil de gestion des bases BD_GFC.



Sous Linux / Horus :

- Le poste serveur doit être installé avec le profil **INSTALL**.
- Les postes clients doivent être installés avec un profil **Utilisateur**.
- Le poste administrateur peut être installé sous profil **INSTALL** ou sous profil **Utilisateur**.

Cette notice a été conçue à partir d'une installation sur un **réseau Linux, sous Horus**.

- Certaines images écran peuvent être différentes de ce que vous aurez sur vos propres réseaux.

2 SAUVEGARDES ET RESTAURATIONS

2.1. SAUVEGARDES AVANT INSTALLATION DU CD OU DE L'EXÉCUTABLE



Sauvegarde de votre base GFC 2025

Vous devez **IMPÉRATIVEMENT** faire une sauvegarde de votre base GFC 2025 avant d'effectuer le basculement :

Les sauvegardes antérieures ne doivent plus être utilisées.

Sur l'exercice 2024, les extractions suivantes seront réalisées et conservées aux archives :

- En CBUD : Les listes des mandats, des ordres de reversement, des recettes, et les affectations de marché.
- En CGEN : Les extractions des encaissements, la liste des journaux généraux et la balance (Détail).



2.2. SAUVEGARDES APRÈS INSTALLATION DU CD OU DE L'EXÉCUTABLE



Sauvegardes via l'outil BD_GFC

- Les accès aux sauvegardes, restaurations et historiques de **GFC 2025** et **GFC 2026** sont inclus dans l'outil **BD_GFC**.
- Une fois que l'application sera installée et que vous aurez commencé à travailler, nous vous conseillons de faire **très souvent et très régulièrement** des **SAUVEGARDES** de la base de données.

3 PRÉALABLES À L'INSTALLATION

3.1. CONFIGURATION PRÉCONISÉE

Les modules de GFC peuvent être installés sur un réseau Linux, sous :

- Horus NG version 2.4 avec MySQL 5.5.38
- Horus NG version 2.5 avec MySQL 5.5
- Horus NG version 2.6 avec MySQL 5.7

Ils peuvent être installés à partir d'un poste :

- Connecté à un réseau indépendant Linux seul,
- Connecté à un réseau lui-même interconnecté avec un autre réseau.

Exemple : le poste a accès à 2 réseaux Linux.

La procédure d'installation est multi serveurs. Si deux réseaux sont interconnectés, la procédure demande sur quel réseau elle doit installer GFC.

Les postes peuvent être :

- Sous XP
- Sous Vista ou Windows 7
- Sous Windows 8
- Sous Windows 10
- Sous Windows 11



Installation sous Vista ou Windows 7/8/10/11

L'installation sous Vista, Windows 7 ou Windows 10 nécessite une configuration particulière du poste :
Se référer à la grille de compatibilité fournie avec la version de GFC 2026





3.2. MySQL

MySQL

GFC 2026 fonctionne en réseau sur un serveur Horus NG version 2.4 avec la version MySQL 5.5.38, un serveur Horus NG version 2.5 avec la version MySQL 5.5, un serveur Horus NG version 2.6 avec la version MySQL 5.7.

Il est IMPERATIF d'installer le package MySQL sur les stations où sera installé l'outil de gestion des bases BD_GFC.

3.3. VERSION DE LA PROCÉDURE D'INSTALLATION

La version de la procédure d'installation est la **3.0.1**.

4 INSTALLATION

4.1. INSTALLATION POSTE SERVEUR

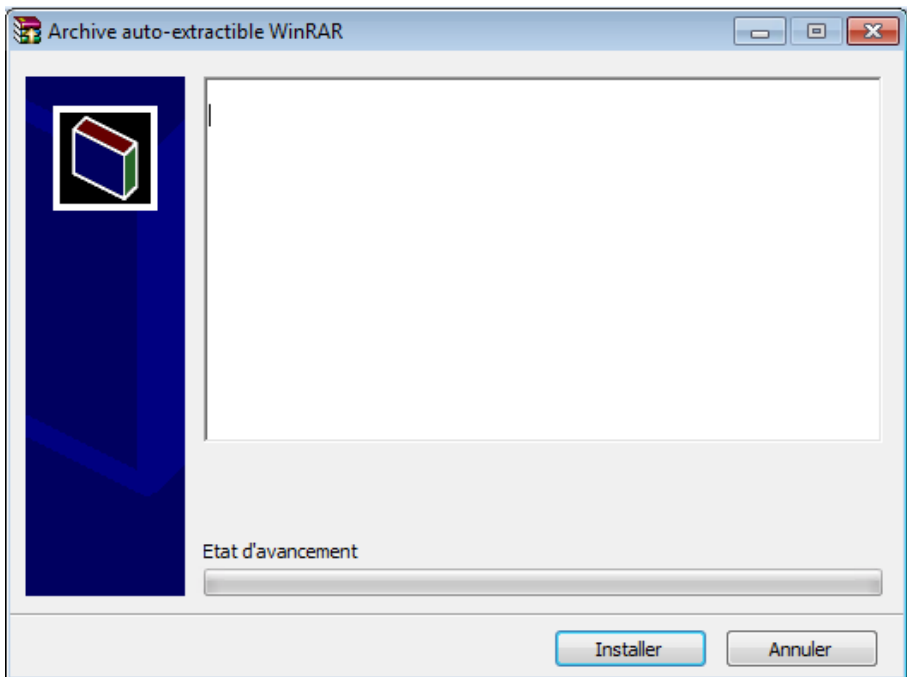
Sous Linux / Horus

Le poste serveur doit être installé avec le profil **INSTALL**.

1

Lancer l'exécutable. Le fichier se décompacte :

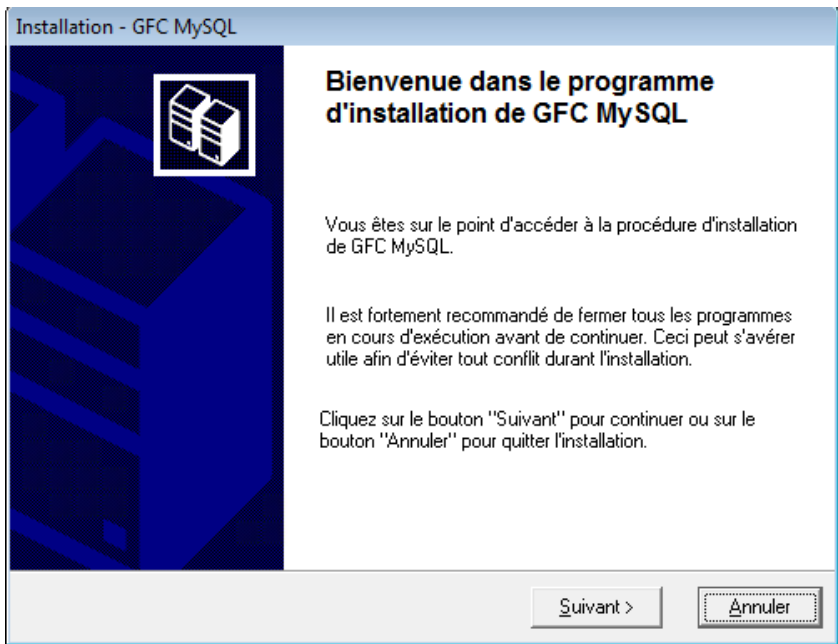
Copie écran





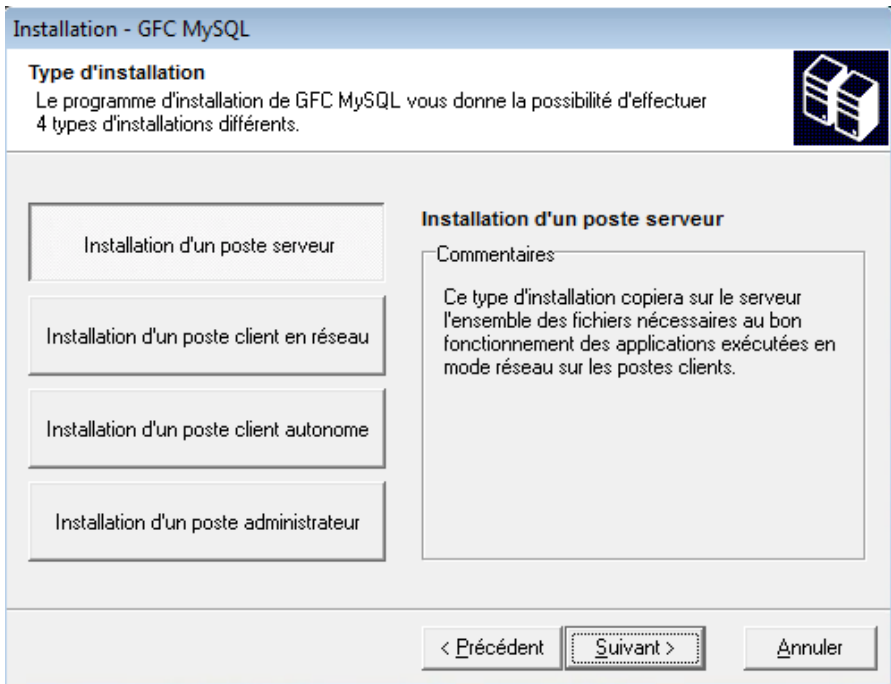
L'écran de bienvenue s'affiche :

Copie écran



Cliquer sur « suivant ». L'écran du type d'installation s'affiche :

Copie écran



3

Cliquer sur « installation d'un poste serveur » puis cliquer sur « suivant ».



Messages de désinstallation

Selon ce que vous avez sur le poste (Cofi 2024, GFC 2024...), différents messages peuvent apparaître pour désinstaller les programmes et bases de l'exercice N-2.

Cliquez sur oui pour confirmer les désinstallations.

L'écran suivant peut apparaître si vous avez plusieurs serveurs interconnectés :

Copie écran



Ce nom de serveur est un exemple. Vous aurez un autre nom dans votre établissement.

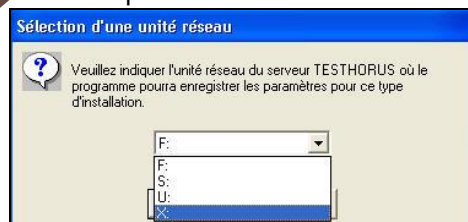
4

Sélectionner la ligne du serveur concerné

5

Cliquer sur « OK ». L'écran suivant s'affiche uniquement si il y a d'autres unités que **X** disponibles sur le serveur Linux :

Copie écran



6

Sélectionner votre unité réseau.



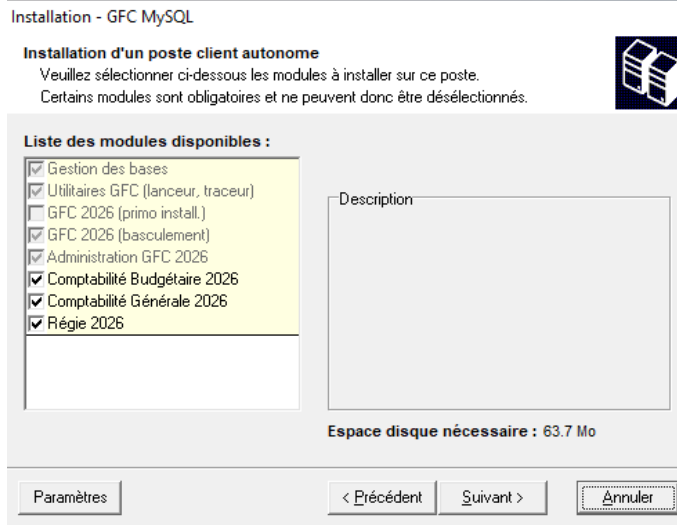
Information

Sous Linux / Horus, l'unité d'installation est toujours X.

7

Cliquer sur « ok ». La liste des modules disponibles pour l'installation s'affiche :

Copie écran



Certaines lignes sont non accessibles, car les éléments doivent être installés obligatoirement OU ne doivent pas être installés. *Exemple : la base GFC 2026 primo installation ne doit pas être installée si vous êtes en basculement 2025/2026.*

D'autres lignes sont pré-cochées car la procédure a détecté que les modules étaient installés en 2025. *Exemple : installation de CB 2026 car la CB 2025 existe sur le poste.*

Des lignes sont accessibles et non pré-cochées, afin de faire une éventuelle primo installation de ces modules. *Exemple : si les Régies n'existaient pas en 2025 sur le poste, possibilité de les installer en 2026.*

En vous positionnant sur une ligne, sur la droite de l'écran, apparaît en commentaire la version du module et le type d'installation.

8

Prenez connaissance des cases cochées/non-cochées.

La case **Gestion des bases** installe automatiquement l'outil **BD_GFC** permettant d'initialiser, de sauvegarder, de restaurer, de supprimer une base 2026 et de visualiser l'historique des opérations, ainsi que l'icône correspondant, **sans avoir à cocher quoi que ce soit**.

La case **Utilitaires GFC (lanceur, traceur)** installe automatiquement l'icône de lancement de l'application et le fichier log (fichier historique) **sans avoir à cocher quoi que ce soit**.

La case **GFC 2026 (basculement)** prépare l'installation de la **base de données GFC 2026**, **sans avoir à cocher quoi que ce soit**.

La case **Administration GFC 2026** installe automatiquement le module GfcAdmin 2026.

Les modules de 2025 sont automatiquement re-installés

⇒ Si la case **Comptabilité Budgétaire 2026** :

- Est pré-cochée, la comptabilité budgétaire 2026 sera installée automatiquement.
- N'est pas pré-cochée, cela signifie que ce module n'était pas installé en 2025. Si vous souhaitez l'installer pour 2026, cochez la case.

⇒ Si la case **Comptabilité Générale 2026** :



- Est pré-cochée, la comptabilité générale 2026 sera installée automatiquement.
 - N'est pas pré-cochée, cela signifie que ce module n'était pas installé en 2025. Si vous souhaitez l'installer pour 2026, cochez la case.
- ⇒ Si la case **Régie 2026**:
- Est pré-cochée, la régie 2026 sera installée automatiquement.
 - N'est pas pré-cochée, cela signifie que ce module n'était pas installé en 2025. Si vous souhaitez l'installer pour 2026, cochez la case.

La case **GFC 2026 (primo Install.)** correspond à une base de primo installation et n'est pas accessible ni pré-cochée, si vous êtes en basculement.

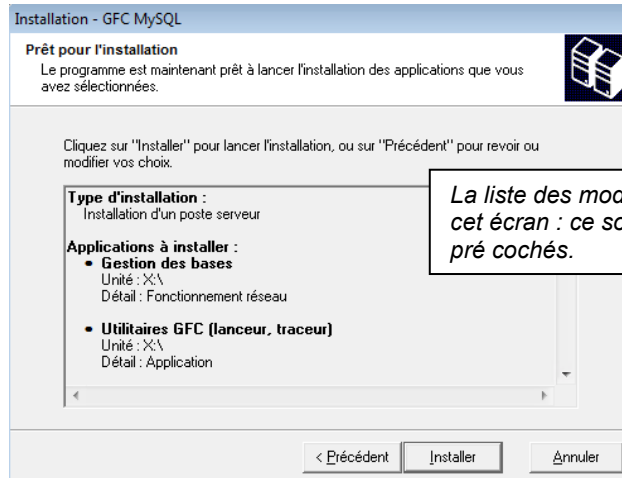




9

CLIQUEZ SUR « suivant » pour initier l'installation de la version GFC 2026. L'écran suivant affiche les éléments à installer :

Copie écran



La liste des modules à installer s'affiche sur cet écran : ce sont les modules qui étaient pré cochés.

10

Cliquer sur « installer » pour commencer l'installation.

Lorsque l'installation est terminée, un message de confirmation apparaît « Installation terminée. Voulez-vous relancer une autre session d'installation ? ».

Cliquer sur « non » pour terminer l'installation du basculement 2025/2026 sur ce poste.





4.2. INSTALLATION POSTES CLIENTS

 **Tous les postes clients doivent être installés**

 **Sous Linux/Horus**

Les postes clients doivent être installés avec un profil **utilisateur** autorisé.

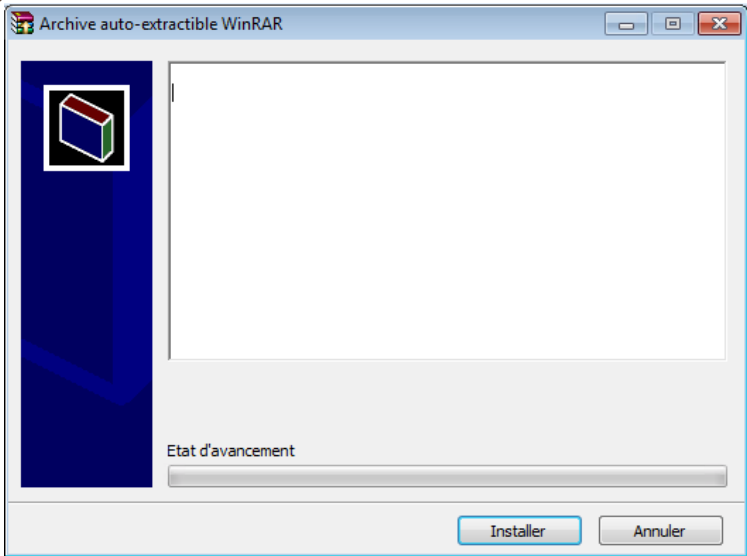




1

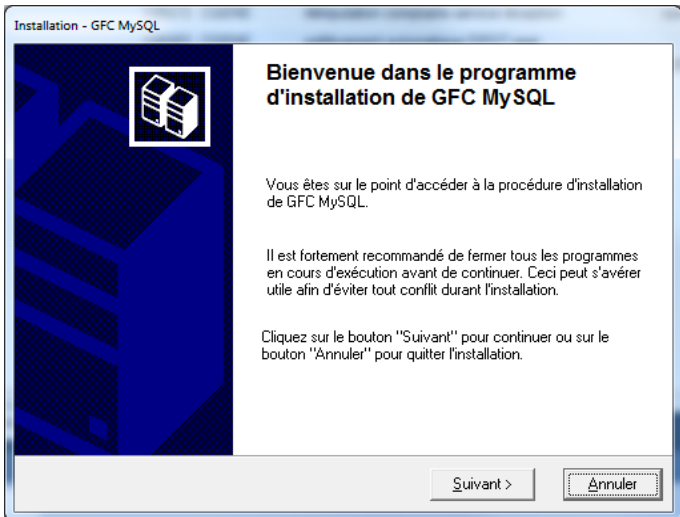
Lancer l'exécutable. Le fichier se décompacte :

Copie écran



L'écran de bienvenu s'affiche :

Copie écran

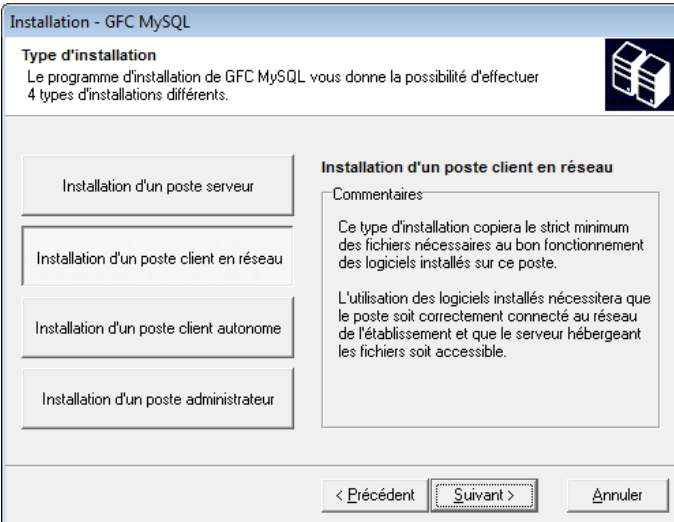




2

Cliquer sur « suivant ». L'écran du type d'installation s'affiche :

Copie écran



3

Cliquer sur « installation d'un poste client en reseau », puis cliquer sur « suivant » :



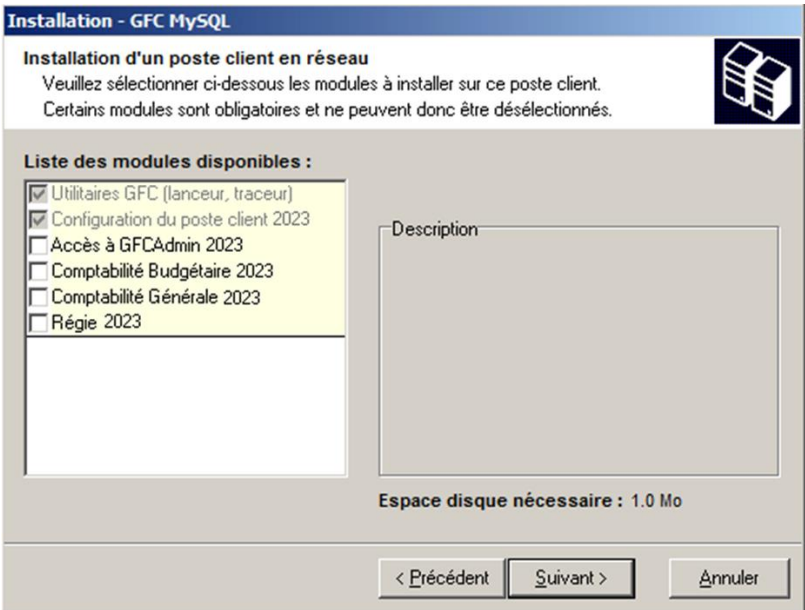
Désinstallation de l'exercice N-2

Selon ce que vous avez sur le poste (Cofi 2024, GFC 2024), différents messages peuvent apparaître pour désinstaller les accès à l'exercice N-2.

Cliquer sur « OUI » pour confirmer les désinstallations.

La liste des accès aux modules disponibles pour l'installation s'affiche :

Copie écran



Capture d'écran d'Installation de GFC2023



Les 2 premières cases installent **automatiquement** l'accès aux modules exercice antérieur installés sur le serveur ainsi que le **nouveau lanceur**.



Vous avez la possibilité d'installer ou non l'accès au module GfcAdmin2026 sur ce poste.

Si vous souhaitez installer l'accès à GfcAdmin sur ce poste :

- Cocher la case **Accès à GFCAdmin 2026**

Si vous ne souhaitez pas installer l'accès à GfcAdmin sur ce poste :

- Laisser la case **Accès à GFCAdmin 2026** vierge



Vous avez la possibilité d'installer ou non l'accès aux modules 2026 sur ce poste.

Selon les accès que vous souhaitez installer sur ce poste :

- Cocher la case **Comptabilité Générale 2026**

ET/OU

- Cocher la case **Comptabilité Budgétaire 2026**

ET/OU

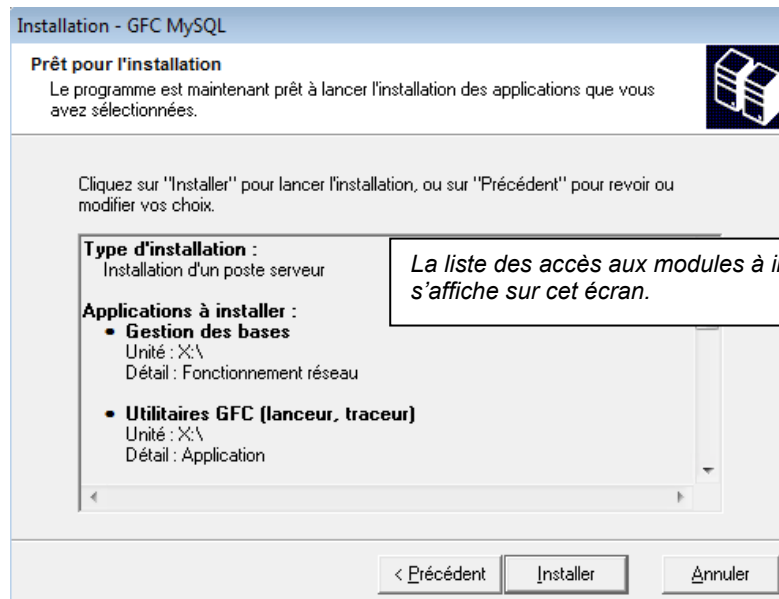
- Cocher la case **Régie 2026**



4

Cliquer sur « suivant » pour initier l'installation de l'accès aux modules. L'écran suivant affiche les éléments à installer, selon ce qui est déjà installé sur le poste :

Copie écran



5

Cliquer sur « installer » pour commencer l'installation.

Lorsque l'installation est terminée, un message de confirmation apparaît « Installation terminée. Voulez-vous relancer une autre session d'installation ? ».

Cliquer sur « non » pour terminer l'installation du basculement 2025/2026 sur ce poste.

Vous pouvez maintenant installer d'autres postes clients.

4.3. INSTALLATION POSTE ADMINISTRATEUR



Le poste administrateur installe l'outil de gestion des bases BD_GFC Réseau



Sous Linux/Horus

Le poste administrateur peut être installé avec un profil INSTALL ou un profil UTILISATEUR.

L'outil ne sera visible et utilisable que par le profil qui l'a installé (Install ou utilisateur).

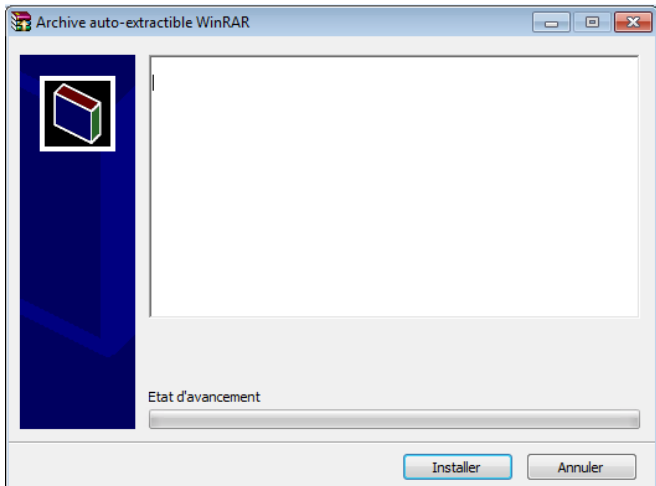




1

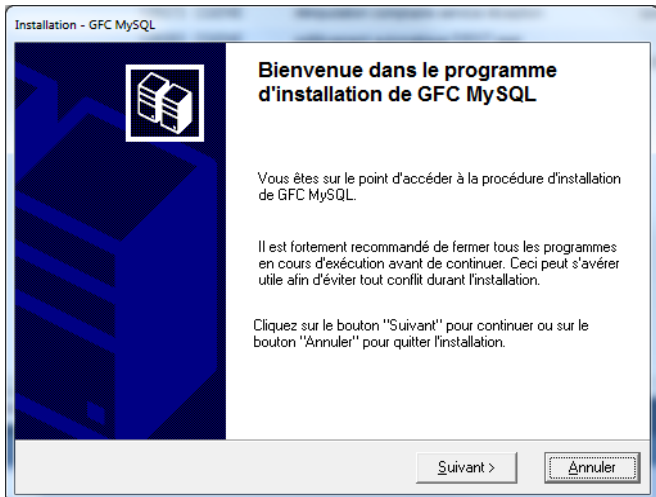
Lancer l'exécutable. Le fichier se décompacte :

Copie écran



L'écran de bienvenue s'affiche :

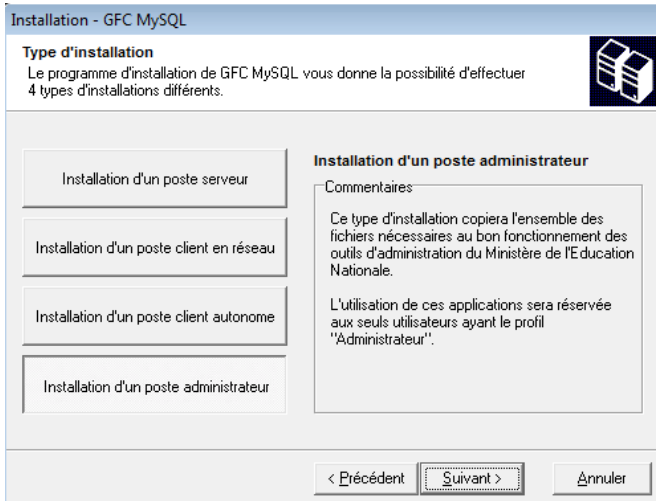
Copie écran



2

Cliquer sur « suivant ». L'écran du type d'installation s'affiche :

Copie écran

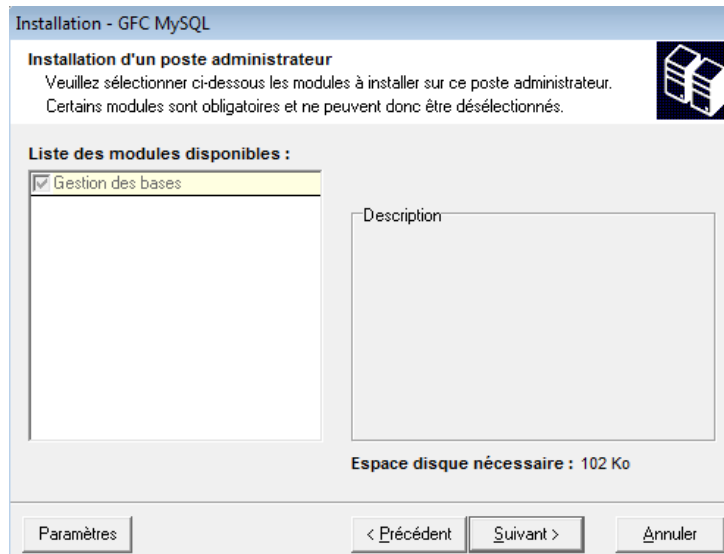




3

Cliquer sur « installation d'un poste administrateur », puis cliquer sur « suivant ». La ligne concernant l'installation de l'accès à l'outil de gestion des bases s'affiche :

Copie écran

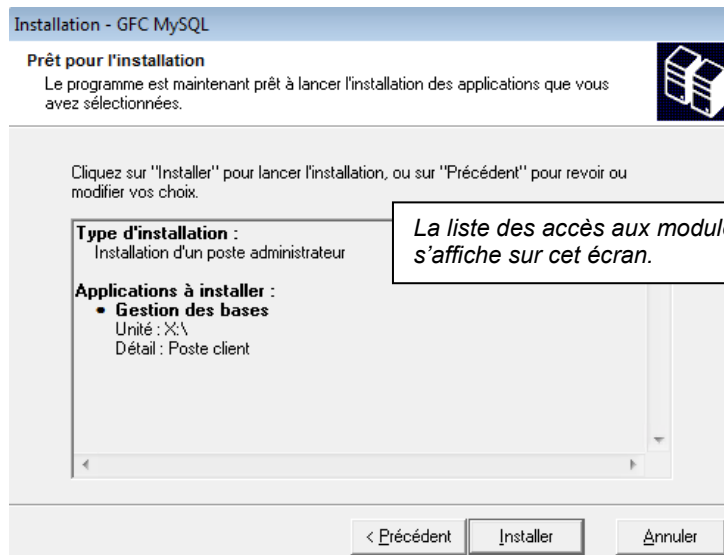


Seule la ligne **Gestion des bases** figure sur l'écran. La ligne est pré-cochée et non accessible. Vous allez installer l'accès à l'outil de gestion des bases de données GFC en réseau.

4

Cliquer sur « suivant » pour initier l'installation de l'accès à l'outil de gestion des bases. L'écran suivant affiche les éléments à installer :

Copie écran



5

Cliquer sur « installer » pour commencer l'installation.

Lorsque l'installation est terminée, un message de confirmation apparaît « Installation terminée. Voulez-vous relancer une autre session d'installation ? ».

Cliquer sur « non » pour terminer l'installation du basculement 2025/2026 sur ce poste.



5 APRÈS INSTALLATION : OPÉRATIONS DE DÉBUT D'EXERCICE

5.1. ACCÈS AUX MODULES

5.1.1. LANCEUR

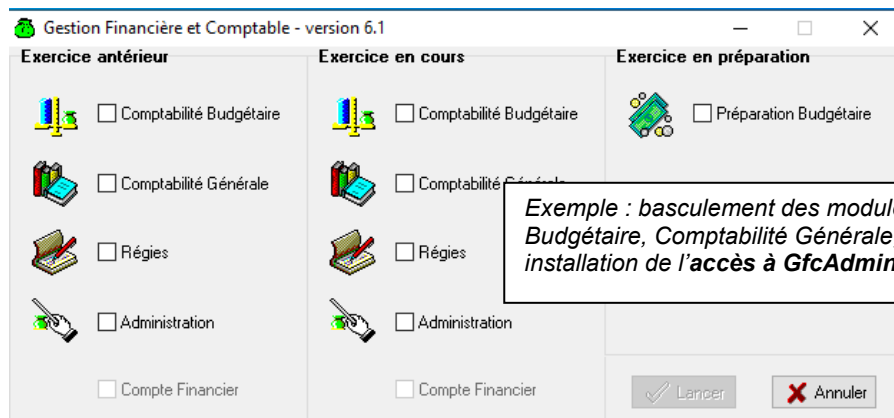
Compatibilité sous SEVEN

Si votre poste de travail est sous SEVEN il est indispensable de cocher le mode « compatibilité Windows XP SP3 » pour l'icône GFC ainsi que l'exécution du programme en tant qu'administrateur (Clic droit souris puis sélection de l'onglet compatibilité et modifier les paramètres pour tous les utilisateurs).

1

Double cliquer sur l'icone gfc sur le bureau. Le lanceur de gfc s'ouvre.

Copie écran



5.1.2. PREMIER ACCÈS

Il n'est pas possible d'entrer dans GFC 2026 sans avoir au préalable initialisé la base de données 2026. En effet, si l'on veut entrer dans un module de l'exercice en cours, le message d'avertissement suivant s'affiche :

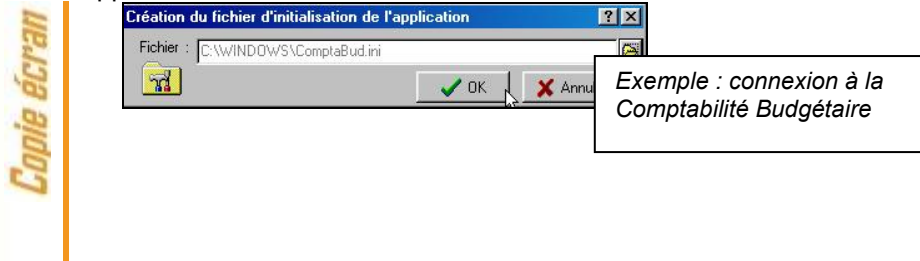
Copie écran





Vous devez alors initialiser la base GFC 2026 dans l'outil de gestion des bases de données BD_GFC : voir chapitre correspondant de ce document.

Si un module n'a jamais été installé sur le poste, lors de la 1^{ère} connexion à ce module, le message suivant apparaît :



Ce message est normal, GFC enregistre ses paramètres.

1 Cliquer sur « ok » pour accéder au module.

5.1.3. VERSIONS INSTALLÉES

Après basculement, les versions des modules GFC sont les suivantes :

- GFCAdmin 2025 : V25.2.0 du 23/05/2025
- CBud 2025 : V25.0.0 du 06/09/2024
- CGene 2025 : V23.4.1 du 18/07/2023
- Régie 2025 : V22.0.0 du 06/09/2024

- GFCAdmin 2026 : V26.0.0 du 29/08/2025
- CBud 2026 : V26.0.0 du 29/08/2025
- CGene 2026 : V24.0.0 du 29/08/2025
- Régie 2026 : V23.0.0 du 29/08/2025

La version de l'outil de gestion de base de données BD_GFC est la suivante :

- BD_GFC : V 2.0.1 du 06/09/2024

5.2. GFCADMIN 2025 EXERCICE ANTÉRIEUR : OPÉRATIONS À EFFECTUER

Il n'y a aucune opération spécifique à effectuer dans GFC 2025 exercice antérieur avant de commencer à travailler.



Point d'attention

La sauvegarde, la restauration, ainsi que l'historique des opérations, se trouve toujours dans BD_GFC pour l'exercice 2025.



5.3. GFCADMIN 2026 : OPÉRATIONS À EFFECTUER

5.3.1. INITIALISATION DE LA BASE DE DONNÉES 2026

Si vous tentez d'entrer dans un module 2026 sans avoir initialisé la base 2026, vous aurez le message suivant :

Copie écran



Initialisation de la base 2026

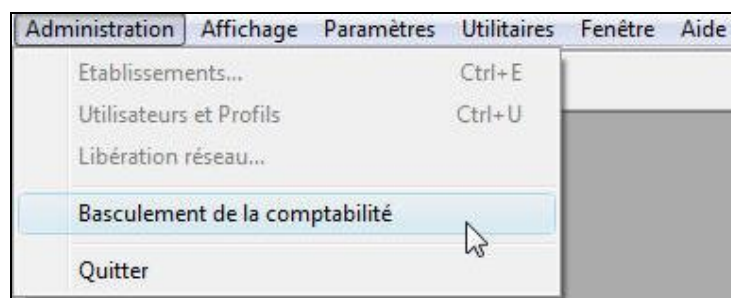
Vous devez lancer l'initialisation de la base 2026 dans l'outil de gestion des bases de données BD_GFC réseau. Voir le chapitre consacré à cet outil.

Tant que la base n'est pas initialisée, aucune fonctionnalité n'est accessible.

5.3.2. BASCULEMENT COMPTABLE

Après l'installation du basculement, après initialisation de la base 2026, et avant toute autre opération, il est nécessaire d'effectuer le basculement comptable, dans le module **GfcAdmin de l'exercice en cours**, menu **Administration \ Basculement de la comptabilité** :

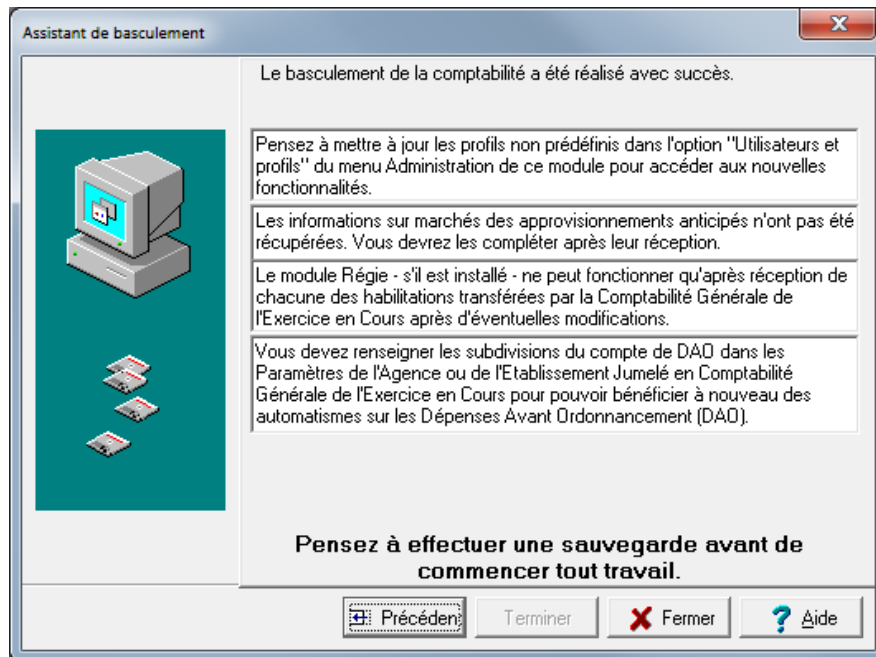
Copie écran



Lors du basculement comptable, différents messages sont affichés, selon les modules basculés.

En fin de basculement comptable, lorsque le basculement a été réalisé avec succès, des conseils sont affichés, selon les modules que vous avez basculés :

Copie écran



Sauvegardez

N'oubliez pas de faire une sauvegarde avant de commencer tout travail dans GFC 2026.

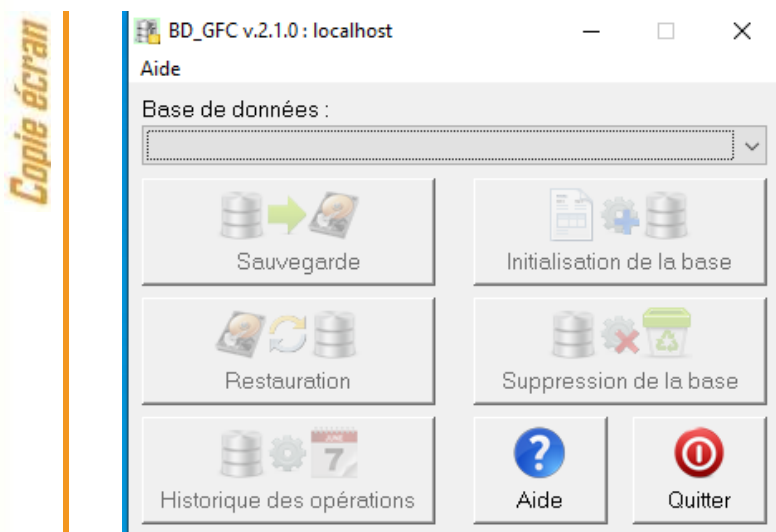
La sauvegarde GFC 2026 s'effectue dans l'outil de gestion des bases de données.

6 ACCÈS À L'OUTIL DE GESTION DE BASE DE DONNÉES : INITIALISATION, RESTAURATION, SAUVEGARDE, SUPPRESSION, HISTORIQUE DES OPÉRATIONS

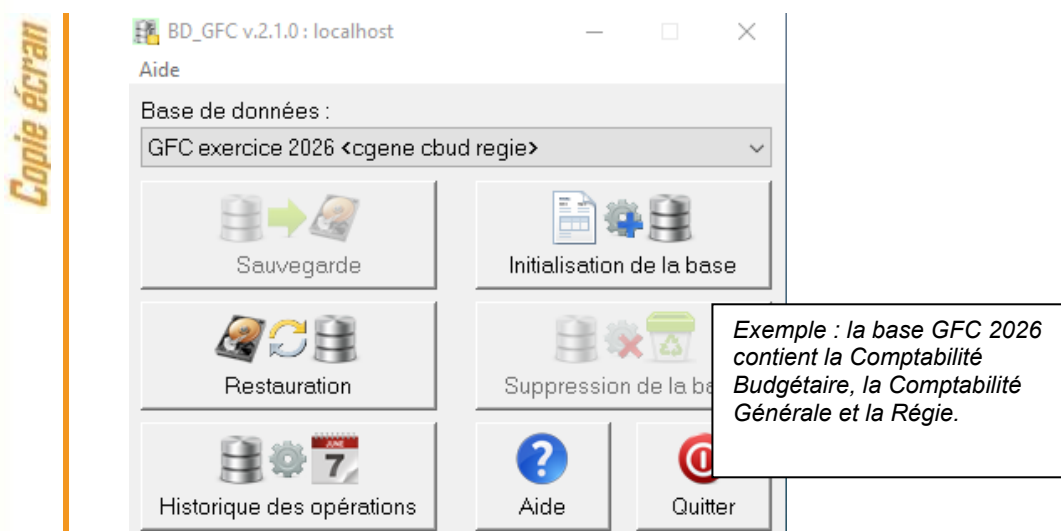
6.1. INITIALISATION DE LA BASE

La 1^{ère} opération qui sera à effectuer après installation du basculement est l'initialisation de la base de données GFC 2026

- 1 → Double cliquer sur l'icone « bd_gfc réseau » crée sur le bureau lors de l'installation. L'outil de gestion de base de données s'ouvre :



- 2 → Sélectionner la base de données GFC exercice 2026 <module(s) contenu(s) dans la base>. Le bouton « initialisation de la base » passe en surbrillance.



3

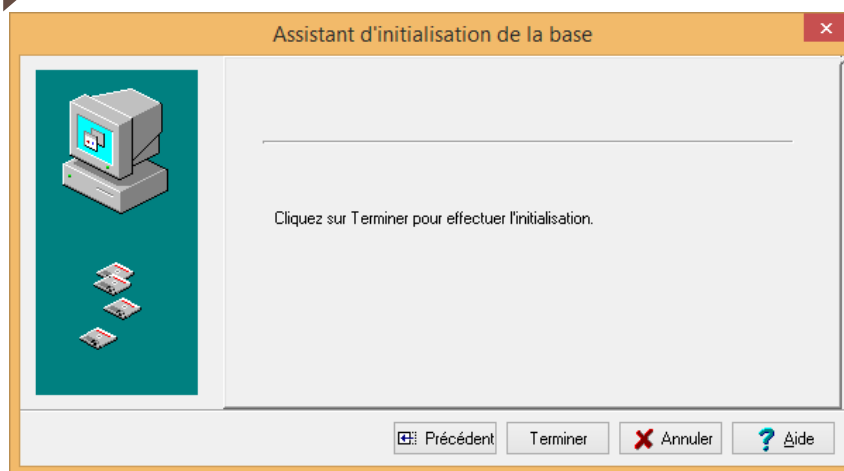
Cliquer sur le bouton « initialisation de la base ». L'initialisation de la base GFC 2026 débute :

s

Copie écran

4

Cliquer sur le bouton « suivant ». L'écran s'affiche :



5

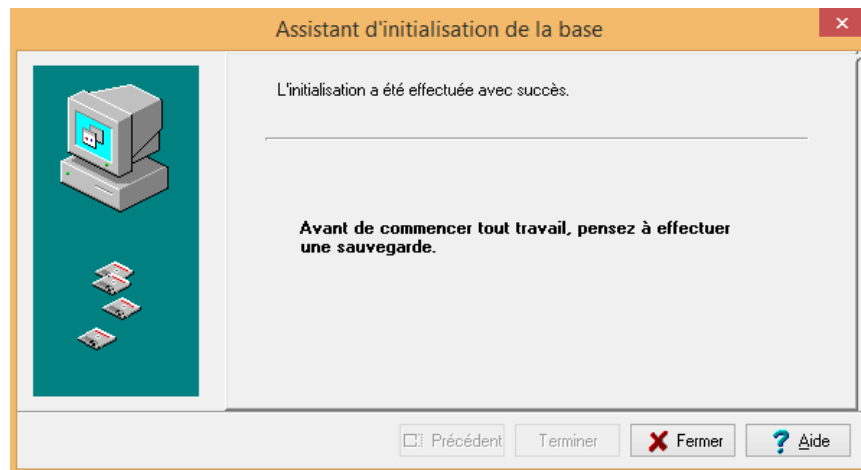
Cliquer sur le bouton « terminer ». Le traitement d'initialisation se déroule.

**Patientez**

Le traitement peut être un peu long.

Lorsque l'initialisation est terminée, vous pouvez travailler dans GFC 2026

Copie écran



Initialisation de la base

L'initialisation de la base n'est faite qu'une seule fois. Ensuite, le bouton « Initialisation de la base » reste grisé.

